

# REVISION DEL GENERO *PLECTONYCHA* LAC.

(Col. *Chrysomeloidea*)

POR

F. MONRÓS

---

## INTRODUCCION

La circunstancia afortunada de conocer casi todas las especies componentes del género *Plectonycha*, unida al hecho de ser éste un grupo relativamente mal conocido y en el cual hay algunos errores que enmendar, me han tentado a efectuar una breve revisión del mismo. También el hecho de ser justamente la Argentina el lugar en que hasta ahora se ha coleccionado un mayor número de especies.

### COLECCIONES CITADAS EN EL TEXTO, Y ABREVIATURAS EMPLEADAS:

colección Bosq, Buenos Aires

- » Bridarolli, San Miguel, F. C. P.
- » Garcín, Luján, F. C. O.
- » Monrós, Buenos Aires
- » Museo Argentino de Ciencias Naturales « Bernardino Rivadavia », que comprende:
  - ex-col. Antigua Berg-Burmeister (Burm. MBA)
  - » Brèthes (Brèth. MBA)
  - » Bruch (Bruch, MBA)
- » Museo de La Plata, La Plata, que incluye:
  - ex-col. Berg (Berg LP)
  - » Denier (Denier LP)
  - colección general (LP)
  - ex-col. Richter (Richter LP)
- » Pellerano, Vicente López, F. C. C. A.
- » Prosen, Buenos Aires
- » Viana, Buenos Aires.

Agradezco a los poseedores de las citadas colecciones la facilidad acordada al permitirme en todos los casos la revisión y estudio de sus materiales. Igualmente hago constar mi agradecimiento al Dr. B. Podtiaguin, Asunción (Paraguay), por las interesantes especies que me ha remitido.

### ILUSTRACIONES

Si a las ilustraciones aparecidas en los diferentes trabajos que se ocupan de este género, se suman las que acompañan la presente revisión, se tendrá representada, por lo menos, alguna forma de cada una de las especies que lo componen. Me ha parecido innecesario volver a dibujar las especies que ya lo han sido porque las publicaciones en que así se ha hecho son todas de vasta difusión y fácil consulta.

### HISTORIA

La historia de *Plectonycha* es corta y simple:

Fué creado en 1845 por Lacordaire, quien conoció cinco especies. Chapuis, en 1874, y Jacoby & Clavareau, en 1904, copian casi sin modificar, la descripción de Lacordaire.

### *Plectonycha* LAC.

Según Blackwelder, 1946	Según esta revisión
1. <i>P. aequinoctialis</i>	1. <i>P. correntina</i>
2. <i>P. brochoni</i>	1a. <i>P. correntina immaculata</i>
3. <i>P. correntina</i>	1b. <i>P. correntina correntina</i> (1) (2)
4. <i>P. fromonti</i>	c. <i>P. correntina juncta</i> (3)
5. <i>P. immaculata</i>	2. <i>P. fromonti</i>
6. <i>P. tenuicollis</i>	2a. <i>P. fromonti fromonti</i>
7. <i>P. testaceipes</i>	2b. <i>P. fromonti testaceipes</i> (4)
8. <i>P. variegata</i>	3. <i>P. atrolineata</i>
	4. <i>P. tenuicollis</i>
	4a. <i>P. tenuicollis aequinoctialis</i>
	4b. <i>P. tenuicollis tenuicollis</i>
	5. <i>P. variegata</i> (4)
	6. <i>P. brochoni</i>
	7. <i>P. melanoptera</i> (5)

(1) Especie señalada por primera vez del Uruguay.

(2) Especie señalada por primera vez del Paraguay.

(3) Variedad nueva.

(4) Especie señalada por primera vez de la Argentina.

(5) Especie nueva.

A las cinco especies originarias, Donckier, Brèthes y Pic agregan una cada uno. En la presente revisión describo dos nuevas y modifico el valor de algunas otras.

La composición de este género, tal como se la entendía hasta ahora y tal como puede quedar a consecuencia de esta revisión, queda indicada en el cuadro de la página anterior.

#### POSICION SISTEMATICA

El presente género pertenece a la familia *Crioceridae* y puede colocarse cerca de *Lema*, de que se distingue principalmente por la forma del metasterno (fig. 1). La cabeza y el pronoto, relativamente pequeños con relación a los élitros, confieren a las especies del

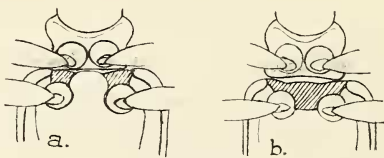


FIG. 1. — Pro-, meso- y metasterno (el mesosterno grisado), a, *Plectonycha*; b, *Lema*.

género *Plectonycha* un aspecto característico que hace posible separarlas a primera vista de *Lema*, en que aquellas piezas suelen ser mayores.

#### DISTRIBUCION

El género *Plectonycha* es exclusivamente neotropical y queda limitado a la parte continental de Sudamérica. Una ojeada a la figura 2 puede dar una idea de su dispersión aproximada. La circunstancia de que un máximo de especies hayan sido coleccionadas en la Argentina, parece deberse más a una simple coincidencia, que al hecho de ser este país más rico en especies que otros de la América del Sur.

#### IMPORTANCIA ECONOMICA

*Plectonycha correntina* ha sido señalada por Bosq en su lista de coleópteros nocivos a la agricultura (Bosq, 1943: 34). Sin embargo, tal especie se alimenta exclusivamente de *Boussingaultia gracilis*

*pseudobasselloides* Haumann, basellácea de que se nutren también otras especies de *Plectonycha* y que carece de todo interés económico.



FIG. 2. — Dispersión del género *Plectonycha* LAC.

#### CARACTERES MORFOLOGICOS

Aspecto general parecido al de ciertas *Lema* neotropicales, pero cabeza y pronoto menores. Tamaño siempre por debajo de 10 mm. forma relativamente robusta, a veces compacta, a veces moderadamente alargada, nunca muy convexa. Cuerpo glabro y más o menos brillante, sin colores metálicos.

*Cabeza*: Pequeña, poco estrechada detrás de los ojos, que son moderadamente salientes. Frente recorrida por un surco medio longitudinal, atenuado delante, y por dos surcos laterales oblicuos y menos profundos, que corren por el borde interno de los ojos. Escotadura ocular interna poco profunda. Antenas aproximadamente del largo de la mitad del cuerpo, apenas engrosada hacia el ápice, relativamente gruesas. Antenito basal subgloboso; 2º globoso, más corto que el anterior; 3º cónico, del largo del 1º; 4º a 7º cónicos, el 5º



normalmente el más largo; 8º a 10º cilíndricos, poco más largos que anchos; 11º cilíndrico, aguzado en el ápice, más corto que el 10º. Antenas separadas en la base por todo el ancho de la cabeza más o menos pubescentes en todos sus antenitos.

*Pronoto*: Transverso, visiblemente más estrecho que los élitros. Bordes anterior y posterior más o menos rectos y paralelos; los laterales sinuados en la mitad. Los ángulos redondeados, en cada uno de ellos una cerda. Algo convexo transversalmente y con una impresión punctiforme discal, cerca de la base.

*Escudete*: Pequeño, triangular, de ángulos redondeados.

*Élitros*: Más o menos oblongos y subparalelos, algo convexos. Ángulo humeral obtuso; lados paralelos en los dos tercios basales y luego conjuntamente redondeados en una curva más o menos semicircular. Con un estrecho reborde lateral y 10 líneas de puntos regulares y enteras en cada uno, de las que la primera, en la mitad apical, se transforma en surco poco profundo. Impresión humeral en la base de la 5ª línea de puntos, poco marcada. Sin traza de depresión post-escutelar.

*Parte inferior*: Procoxas contiguas, el prosterno invisible entre las mismas.

Mesosterno muy reducido. Metasterno grande, con el borde anterior avanzado entre las mesocoxas hacia el mesosterno, que queda dividido (fig. 1, a).

Primer ventrito visiblemente mayor que cualquiera de los demás.

*Patas*: Relativamente cortas y robustas. Coxas subglobosas. Fémures más o menos fusiformes alargados, los posteriores más cortos que el abdomen. Tibias muy poco engrosadas hacia el ápice, donde son pubescentes, y con dos cortos espolones cónicos. Tarsos moderadamente largos. Primer tarsito triangular alargado; 2º triangular transverso; 3º bilobulado, el último notablemente más largo que los lóbulos del tercero; uñas soldadas en el tercio basal (carácter común con *Lema* y diferencial con *Crioceris*).

*Color*: Nunca metálico. Testáceo a rojizo-anaranjado, a veces uniforme, otras con dibujos negros en pronoto y élitros. Parte inferior y patas frecuentemente negras.

#### DIMORFISMO SEXUAL

Caracteres secundarios poco manifiestos. El ♂ menor y más corto que la ♀.

## VARIABILIDAD

Las manchas negras elitrales, cuando existen, muestran tendencia a variar aumentando o disminuyendo su tamaño, número y forma y dando origen a ciertas confusiones en la determinación de las especies, que tratarán de aclararse en las páginas siguientes.

A pesar de la falta de material vivo, que permitiría conocer fácilmente la naturaleza de estas variaciones por el estudio de la progenie, y generalizando lo que he podido observar en el complejo de *P. correntina*, creo que pueden ser interpretadas genéticamente como fluctuaciones, en las que pueden establecerse largas series con toda clase de tipos intermedios y que no es posible reproducir por herencia. Sistemáticamente, no atribuyo a variaciones de esta índole ningún valor y creo que la expresión « Variedad », a pesar de su ambigüedad, es el término taxionómico que mejor les corresponde. Con un poco de buen humor y otro poco de suerte, podrían describirse casi tantas de estas « variedades », como ejemplares uno haya podido estudiar, pero en la idea que ello no es de la menor utilidad, en el presente trabajo me he limitado a respetar las ya descritas y a agregar una más, que por su índole podría hacer considerar a los ejemplares que la presentan como pertenecientes a una especie diferente de aquella a que realmente corresponden.

## METAMORFOSIS Y ETOLOGIA

Se conocen las metamorfosis de *P. correntina*, que no difieren de las habituales en *Crioceridae* y que pueden sintetizarse así:

Los huevos son colocados en grupos de ocho, diez o más, en la parte inferior de la planta huésped. La larva, de tipo habitual en *Crioceridae*, se cubre completamente con sus excrementos y crisálida después de unas dos semanas de vida larval. La ninfosis se efectúa dentro de un capullo, formado por una secreción bucal de la larva, que al contacto del aire se seca y endurece formando grumos. El capullo puede encontrarse sobre el suelo, no lejos de la planta huésped o adherido al tronco de la misma, a nivel del cuello de la raíz. Después de unos quince o veinte días de formado el capullo, eclosiona la imago.

Los estados preparatorios de *P. correntina* y sus características morfológicas han sido descritos y dibujados con todo detalle por

Bruch (1906:211, pl. 2, fig. 1-10). Sin embargo, como que dicho autor no ilustra el capullo ninfal, me ha parecido oportuno reproducir uno, correspondiente a la misma especie y existente en mi colección (fig. 3).

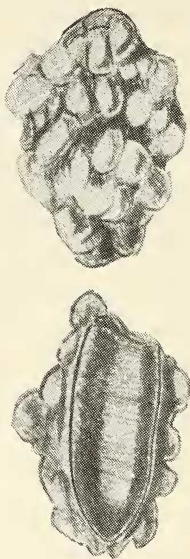


FIG. 3. — Capullo ninfal de *Plectonchya correntina* Lac. a, parte exterior; b, sección longitudinal, después de la eclosión.

Los adultos de todas las especies que conozco vivas, presentan hábitos idénticos a los de muchas *Lema* y géneros vecinos.

Son vivaces, de vuelo ágil, se reúnen varios sobre una misma hoja de la planta huésped y al ser molestados producen un ruido parecido al de *Lema*, *Crioceris* o *Lilioceris*, aparentemente por frotamiento de la base del pronoto con la base de los élitros, aunque no he sabido encontrar ninguna rugosidad que así lo revelara, en el examen bajo binocular.

#### ESPECIE TIPICA

*Plectonycha variegata* Lac., del Brasil y Argentina.

#### TABLA PARA LA DETERMINACION DE LAS ESPECIES Y VARIETADES

Bajo esta clave en diferencias de coloración, a pesar de no ignorar el poco valor que a veces presentan caracteres de esta índole,

sobre todo porque no existen caracteres estructurales diferenciales de fácil interpretación y aún éstos varían dentro de la misma especie tanto como los colores. En cuanto al análisis del genital ♂, su simplicidad y semejanza en las formas revisadas y la falta de material abundante y propio en el que poder trabajar cómodamente, me impiden considerarle como carácter taxionómico.

- 1 (2). — Elitros y patas completamente negros. Cabeza y pronoto rojo anaranjados. Argentina. . . . . *P. melanoptera* n. sp.
- 2 (1). — Elitros no completamente negros; testáceos o testáceos con manchas negras.
- 3 (4). — Elitros con líneas longitudinales negras brillantes, dispuestas como sigue: Espacio comprendido entre 1ª y 2ª línea de puntos; base del espacio comprendido entre 3ª y 4ª; espacio comprendido entre 5ª y 6ª; ápice del espacio entre 7ª y 8ª; todo el espacio comprendido entre 9ª y 10ª. Argentina . . . . . *P. atrolineata* Pic
- 4 (3). — Las manchas negras de los élitros, cuando existen, de ejes subiguales o transversos y dispuestas de otra manera.
- 5 (6). — Tercio apical de los élitros negro. Cada élitro, además, con 5 manchas del mismo color (2,3) de las que las tres medianas pueden unirse para formar una banda en zig-zag. Argentina . . . . . *P. bronchoni* Breth-
- 6 (5). — Tercio apical de los élitros del color del resto, o a lo sumo con una pequeña mancha en el ángulo sutural.
- 7 (8). — Elitros con una mancha negra aislada en el ángulo sutural. Cada uno, además, con una mancha humeral, otra circunescutelar unida a una sublateral en la mitad anterior, y una banda postmediana de bordes no paralelos, de color negro. Brasil, Argentina. . . . . *P. variegata* Lac.
- 8 (7). — Elitros sin mancha negra aislada en el ángulo sutural.
- 9 (12). — Elitros con una mancha negra sutural basal. Colombia. . . . . *P. tenuicollis* Lac.
- 10 (11). — Cada élitro, además, con dos grandes manchas negras cuadrangulares, una ante- y otra postmediana. . . . . *P. tenuicollis tenuicollis* Lac.
- 11 (10). — Cada élitro, además, sólo con la mancha negra postmediana. . . . . *P. tenuicollis aequinoctialis* Lac.
- 12 (9). — Elitros sin mancha sutural basal.
- 13 (16). — Especie mayor (largo medio 7 mm) . . . . . *P. fromonti* Donk..
- 14 (15). — Elitros testáceos, sin manchas negras punctiformes. Brasil. . . . . *P. fromonti fromonti* DONCK.
- 15 (14). — Elitros con 7 puntos negros cada uno. Brasil, Argentina. . . . . *P. fromonti testaceipes* Pic
- 16 (13). — Especie menor (largo medio 5 mm) . . . . . *P. correntina* Lac.
- 17 (18). — Elitros testáceos, sin puntos negros. Argentina. *P. corr. immaculata* Lac.
- 18 (17). — Elitros con dibujos negros.
- 19 (20). — Cada élitro con 7 puntos negros aislados. Argentina, Uruguay, Paraguay . . . . . *P. corr. correntina* Lac.
- 20 (19). — Algunos puntos elitrales unidos entre sí y la sutura; ésta parcialmente negra. Argentina. . . . . *P. correntina juncta* nov.

## 1. PLECTONYCHA CORRENTINA Lac. (fig. 6)

La menor y más grácil de las especies del género.

*Largo*: 4,3-6,2 mm, con una mayoría de individuos alrededor de 5,2 mm.

*Ancho humeral*: 1,8-2,4 mm.

Permite el establecimiento de varias formas subordinadas, que pueden agruparse como se indica a continuación:

## 1a. PLECTONYCHA CORRENTINA IMMACULATA Lac. (fig. 4 a)

*Plectonycha immaculata* LACORDAIRE, 1845: 303. — CLAVAREAU en JUNK, 1913: 84. — BRUCH, 1914: 347. — BLACKWELDER, 1946: 632.  
No *Plectonycha immaculata* BURMEISTER, 1877: 57.

Podrá parecer extraño que describa una variedad antes que la forma típica. Sin embargo, creo que así sigo una ordenación más natural, por cuanto en la ontogenia —y presumiblemente en la filogenia también— las formas menos coloreadas son las primeras que aparecen.

*Color*: Negro brillante, con el protórax, el escudete y los élitros testáceo-amarillentos.

Esta coloración, que corresponde a la forma descrita por Lacordaire, puede variar por la aparición de cuatro líneas negras longitudinales en el pronoto.

*Distribución*: Argentina.

*Localidad típica*: Corrientes.

*Ejemplares examinados*: 20.

Capital Federal: Núñez, 3 (col. Prosen.).

Buenos Aires: La Plata, 3 (col. Monrós).

Misiones: Santa María, 13 (col. Viana). Puerto Bemberg, 1 (col. Monrós).

*Observaciones*: Considero como pertenecientes a esta variedad, a todos aquellos ejemplares que carecen de puntos negros en los élitros, cualquiera sea el dibujo de su pronoto y el color de patas y parte inferior.

Es menos frecuente en las colecciones que *P. correntina correntina*.

Todo lo que Burmeister atribuye a *P. immaculata* se refiere a un muy interesante *Crioceris*, *C. ignorata* Monrós y debe en consecuencia suprimirse de la bibliografía de *Plectonycha*.



Las diferencias que existen entre *P. correntina* Lac. y *P. immaculata* Lac. y que a continuación resumo, en ningún caso justifican una separación específica:

<i>P. correntina</i> Lac.	<i>P. immaculata</i> Lac.
Largo 2,5 lin. $\cong$ 5 mm.	Largo 2 lin. $\cong$ 4 mm.
Ancho 1,2 lin. $\cong$ 2,2 mm.	Ancho 0,8 lin. $\cong$ 1,6 mm.
Pronoto estrechado hacia delante.	Pronoto no estrechado hacia delante.
Elitros con 7 puntos negros; pronoto con 4 bandas negras.	Elitros y pronoto testáceos.
Fémures ferruginosos.	Patas negras.

En mi colección poseo ejemplares de *P. correntina* que corresponden, por sus dimensiones, a *P. immaculata*, y viceversa (creo probable que Lacordaire haya indicado medidas correspondientes a diferente sexo).

En cuanto a las diferencias en la forma del pronoto, son tan sutiles, que en un examen minucioso de más de medio centenar de ejemplares, no he llegado a descubrirlas.

Los puntos negros elitrales de *P. correntina*, en algunos ejemplares de Burzaco se reducen de tamaño hasta hacerse casi invisibles;

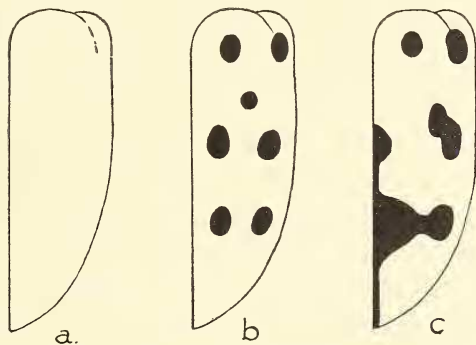


FIG. 4. — Disposición de las manchas elitrales en *Plectonychia correntina*. a, *P. correntina immaculata* Lac. b, *P. correntina correntina* Lac. c, *P. correntina juncta* n. var.

en otros, en cambio, de Rosario de Santa Fe, de Burzaco y de La Plata, se reducen en número, para quedar 1,2,2; 1,3,2 y 2,2,2, respectivamente. Poseo un ejemplar de *P. immaculata* de La Plata, que tiene en el pronoto las bandas negras de *P. correntina*, y un

individuo de *P. correntina* de Montevideo, cuyas patas y parte inferior son enteramente negras.

Además, he obtenido en cópula numerosos ejemplares de ambas formas, cohabitando sobre el mismo huésped.

1b. PLECTONYCHA CORRENTINA CORRENTINA Lac. (fig. 4b)

*Plectonycha correntina* LACORDAIRE, 1845: 302. — CLAVAREAU en JUNK, 1913: 84. — BRUCH, 1914: 347. — BLACKWELDER, 1946: 632.

*Metamorfosis*: BRUCH, 1906: 211.

*Color*: Testáceo-ferrugíneo. Cabeza con una mancha frontal y una línea longitudinal en el clipeo, negras. Antenas con los 7 u 8 antenitos apicales negros. Pronoto con cuatro líneas negras longitudinales. Escudete negro. Cada élitro con siete puntos negros, dispuestos como sigue: 2 basales; 3 antemedianos, dispuestos de manera de formar un ángulo obtuso de vértice anterior; 2 post-medianos que determinan una línea oblicua. Tórax inferiormente negro, con una mancha lateral ferrugínea. Ventritos ferrugíneos, cada uno con una gran mancha negra central y una menor sublatral. Patas negras, con los fémures más o menos ferrugíneos.

Este dibujo, que corresponde a la forma descrita por Lacordaire, puede variar en la siguiente forma:

*Cabeza*: Desde completamente negra a completamente ferrugínea. Antena con 10 o sólo con los 4 antenitos apicales negros.

*Élitros*: Con las manchas negras reducidas a cuatro en cada uno (0,2,2).

*Patas y parte inferior*: Negras.

Considero pertenecientes a esta variedad todos los individuos con puntos negros en los élitros, que normalmente son siete (2,3,2), pero que se pueden reducir en cualquier forma.

*Distribución*: Paraguay, Uruguay, Argentina.

*Localidad típica*: Corrientes.

*Ejemplares examinados*: 70.

*Paraguay*: Asunción, 1 (col. Monrós; Podtiaguin leg.)

*Uruguay*: Montevideo, 2 (col. Garcin; col. Monrós).

*Argentina*: Corrientes: Sauto Tomé, 1 (col. Pellerano).

Santa Fe: Rosario, 1 (col. Monrós; Martínez leg.).

Buenos Aires: Burzaco, 14 (diversas col. Ibarra-Grasso leg.);

Adrogué, 1 (col. Pellerano); La Plata, 28 (diversas col.);



Campana, 3 (col. Monrós); Las Conchas, 1 (col. Bridarolli); Luján, 2 (col. Garcin).

*Patria*: ? 14 en diversas col.

1c. PLECTONYCHA CORRENTINA JUNCTA NOV. (fig. 4 c)

*Color*: Como en la variedad anterior, pero las manchas negras elitrales dispuestas como sigue: 2 puntos basales; tres puntos antemedianos (forma menos oscura); dos puntos antemedianos y uno unido a la sutura (forma intermedia); una banda irregular antemediana formada por la unión de los dos puntos antemedianos externos y un punto interno unido a la sutura (forma más oscura); sutura negra en la mitad posterior; dos puntos postmedianos, de los cuales el interno adosado a la sutura (forma más clara); o fusionado a la sutura (forma intermedia) o fusionados entre sí y fuertemente unidos a la sutura (forma más oscura).

*Distribución*: Argentina.

*Localidad típica*: La Plata.

*Ejemplares examinados*: 3. 1 holotipo y 1 paratipo de La Plata en col. Monrós; 1 paratipo de La Plata en col. Bruch MBA.

*Observaciones*: Pueden incluirse en esta variedad todos los ejemplares con las manchas negras de los élitros unidas entre sí o a la sutura en una u otra forma. El ejemplar en col. Bruch, que representa la forma más oscura de esta variación, presenta un dibujo que a primera vista podría no referirse a la presente especie, pero que ha de serlo sin duda alguna, vistos los ejemplares existentes en mi colección y que sirven de nexo de unión entre *P. correntina correntina* y la forma presente.

2. PLECTONYCHA FROMONTI Donck.

De la misma forma que la especie precedente, pero notablemente mayor, más intensamente pigmentada y de dispersión más boreal.

Basado en el escaso material de que he podido disponer, he construído las curvas de frecuencia de *P. correntina* y de *P. fromonti*, tomando el largo de los individuos observados como carácter de comparación. El resultado lo ha sido una curva extendida de los 4,3 a los 6,2 mm para *P. correntina*, con su máxima frecuencia en 5,2 mm y otra curva entre los 6,8 y 7,5 mm para *P. fromonti*, con su máxima frecuencia en 7,3 mm. Por esta razón acepto la presente

como especie independiente ya que no hay interferencia en el tamaño de ambas formas y a pesar de no haber encontrado ninguna diferencia morfológica.

Creo sin embargo posible que la presente especie no sea sino una subespecie de la anterior, de dispersión más boreal, como podría indicarlo el hecho, común en los *Chrysomeloidea* neotropicales, de que los individuos provenientes de lugares más cercanos al ecuador sean mayores y más intensamente pigmentados que los que proceden de lugares menos calurosos.

*Largo*: 6,8 a 7,5 mm.

*Ancho humeral*: 3 a 3,5 mm.

#### 2a. PLECTONYCHA FROMONTI FROMONTI Donck.

*Plectonycha fromonti* DONCKIER, 1884; 28, c.r.: CLII. CLAVAREAU en JUNK, 1913; 51: 84. BLACKWELDER, 1946: 632.

*Color*: Ferrugíneo. Piezas bucales, antenas (excepto antenito basal), ápice de los fémures, tibias y tarsos negros.

*Distribución*: Brasil.

*Localidad típica*: Río de Janeiro: Botafogo, 7 dic. 1883, 1 ejemplar.

*Observaciones*: Para la presente especie, esta forma representa exactamente lo que *P. correntina immaculata* representa para *P. correntina*.

#### 2b. PLECTONYCHA FROMONTI TESTACEIPES Pic (fig. 5)

*Plectonycha testaceipes* PIC, 1916, 19: 18. BLACKWELDER, 1946: 632.

*Color*: Testáceo; los 4 antenitos apicales negros. Pronoto con 2 manchas discales negras y 3 basales del mismo color. Cada élitro con 7 manchas negras, dispuestas exactamente como en *P. correntina correntina*.

Refiero a esta variedad los ejemplares por mí revisados, que difieren por lo siguiente de la breve descripción de Pic:

Cabeza con una mancha negra frontal. Pronoto sin manchas negras basales. Escudete negro. En cada ventrito una mancha negra punctiforme sublateral.

*Distribución*: Brasil. Argentina.

*Localidad típica*: No indicada por el autor de la especie.

*Ejemplares examinados*: 4.

Argentina: Formosa: San Juan, 8 dic. 1935, Denier LP; 2 ej.  
Patria ? 2 en LP.

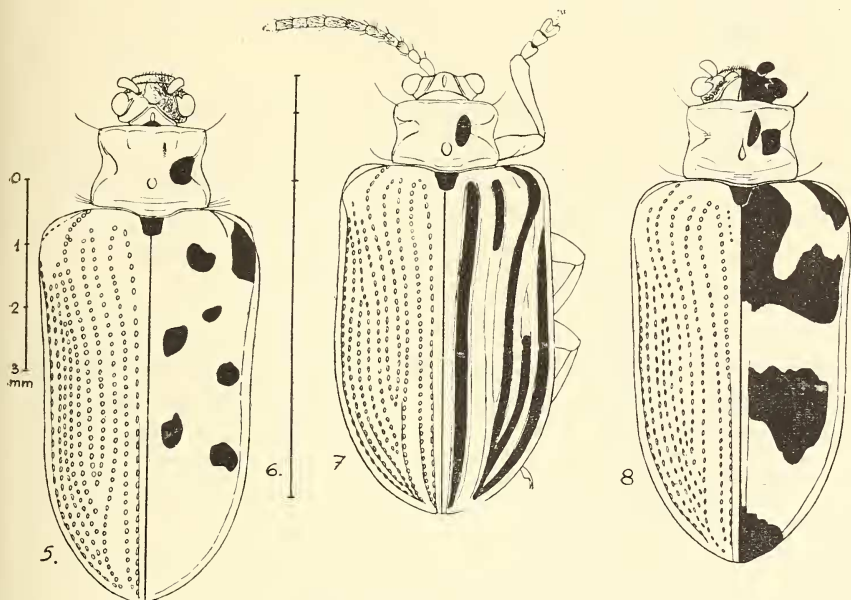


FIG. 5. — 5, *Plectonycha fromonti* var. *testaceipes* Pic. - 6. Tamaño medio de *P. correntina correntina*, en que están indicados cabeza, pronoto y élitros (a igual escala que fig. 5). - 7, *Plectonycha atrolineata* Pic. (En el élitro derecho, las líneas delgadas corresponden a las líneas de puntos). - 8. *Plectonycha variegata* Lac.

### 3. PLECTONYCHA ATROLINEATA Pic (fig. 7)

*Plectonycha atrolineata*, Pic, 1944: 12.

Tamaño mediano, menor que la especie precedente; más compacta y más convexa. Color testáceo con líneas negras longitudinales en los élitros.

Cabeza de tipo normal. Antenas más largas que cabeza y pronoto, con el 5º antenito aparentemente el más largo (falta el antenito apical). Elytros moderadamente alargados y convexos, de superficie lisa y brillante.

*Color*: Inferiormente rojizo testáceo, con el tórax negro. Patas y parte superior testáceo castaño. Antenas algo rojizas. Pronoto con dos bandas negras disciales abreviadas. Esecudete negro. Elytros con las siguientes líneas negras, brillantes, sobre fondo testáceo: una en el espacio comprendido entre las líneas de puntos 1 y 2; otra en la base del espacio entre las líneas 3 y 4; otra entre las 5 y 6;

otra en la porción apical, entre las 7 y 8, y finalmente el espacio comprendido entre las 9 y 10.

*Largo*: 6,8 mm.

*Ancho humeral*: 3,1 mm.

*Distribución*: Argentina: Tucumán.

*Localidad típica*: No indicada por el autor de la especie.

*Ejemplares examinados*: 1 en col. Bruch MBA.

*Observaciones*: Se distingue sin dificultad de cualquier otra especie por la disposición del dibujo negro elitral.

#### 4. PLECTONYCHIA TENUICOLLIS Lac.

Entre las dos formas componentes de la presente especie, parece reproducirse el mismo fenómeno que entre *P. correntina correntina* y *P. correntina immaculata* y me parece innecesario insistir otra vez sobre el mismo.

*Largo*: 4,6 mm.

*Ancho humeral*: 2 mm.

*Distribución*: Colombia.

##### 4a. PLECTONYCHIA TENUICOLLIS AEQUINOCTIALIS Lac.

*Plectonycha aequinoctialis* LACORDAIRE, 1845: 301. — CLAVAREAU en JUNK, 1913: 84. — BLACKWELDER, 1946: 632.

*Color*: Ferrugíneo brillante. Cabeza con una mancha frontal, dos bandas laterales en el cuello y una línea clipeal longitudinal que termina en una gran mancha, de color negro. Antenas negras. Pronoto con una ancha banda negra a los lados del disco. Elitros con el siguiente dibujo negro: una corta línea sutural basal común y en cada uno una mancha humeral oblonga y otra preapical cuadrada, un poco incisa atrás. Tórax bordeado de negro inferiormente. Cada ventrito con dos manchas laterales negras. Patas negras con la porción basal de los fémures ferrugínea.

##### 4b. PLECTONYCHIA TENUICOLLIS TENUICOLLIS Lac.

*Plectonycha tenuicollis* LACORDAIRE, 1845: 301. — CLAVAREAU en JUNK, 1913: 84. *Plectonycha variegata* JACOBY & CLAVAREAU, 1904, lam. I, f. 6.

Difiere de la precedente en que la mancha elitral preapical es algo mayor y además existe otra, de igual forma, situada delante de la mitad del élitro.

*Observaciones:* El dibujo de la monografía de Jacoby & Clavareau, que figura con el nombre de *P. variegata*, corresponde a la presente forma, como se desprende de la disposición de las manchas elitrales.

##### 5. PLECTONYCHA VARIEGATA Lac. (fig. 8)

*Plectonycha variegata* LACORDAIRE, 1845: 299. — CLAVAREAU en JUNK, 1913: 84.  
— BLACKWELDER, 1946: 632.

No *Plectonycha variegata* JACOBY & CLAVAREAU, 1904, lám. I, f. 6.

?*Plectonycha nigrosignata* PIC, 1944: 12.

De forma algo alargada y robusta, apenas menor que *P. fromonti*.

*Color:* Cabeza negra, con el occipucio ferrugíneo. Antenas negras con el antenito basal ferrugíneo. Pronoto amarillo-ferrugíneo con una mancha negra cuadrangular transversa de cada lado. Escudete negro. Elitros del color del pronoto, con el siguiente dibujo negro: una ancha banda sutural basal común, que se dilata transversalmente atrás afectando la forma de una T invertida cuyas ramas casi llegan al borde lateral; una mancha humeral oblonga; una banda postmediana común, de borde anterior subrecto y posterior inciso en la sutura, y una mancha apical cuadrada o redondeada. Tórax completamente negro por debajo. Abdomen ferrugíneo, con dos manchas negras laterales en cada ventrículo. Patas negras.

*Largo:* 7,1 mm.

*Ancho humeral:* 3 mm.

*Distribución:* Brasil. Argentina.

*Localidad típica:* Alrededores de Río de Janeiro.

*Ejemplares examinados:* 1.

Argentina: Formosa: Riacho Tohué, 5 leguas al sur de Formosa, 10 enero 1939 (col. Denier LP.).

*Observaciones:* El ejemplar examinado presenta cuatro líneas longitudinales en el pronoto, en lugar de las dos que indica Lacordaire.

Según se desprende de su descripción, corta e incompleta, *Plectonycha nigrosignata* Pic, del Brasil, parece no ser más que una variación insignificante de la especie presente (abdomen sin las dos manchas negras de la forma típica; dibujo elitral más reducido) y no creo que se justifique su separación ni aun considerada como variedad.

Por haber sido publicada en una revista poco asequible, transcribo la descripción de esta presunta especie:



«Oblongus, niger, articulo 1º antennarum, abdomine, thorace (illo nigro binotato), elytrisque rufis, his in singulo nigro quinque maculatis: macula basalis et suturalis quadrata, macula humeralis minuta, macula antemediana ad maculam basalis paulo juncta, macula transversa discoidalis postmediana, macula apicalis. L 5 mili. Brésil. Voisin de *variegata* Lac., dessins des élytres différents et abdomen roux non marqué de noir ».

#### 6. PLECTONYCHA BROCHONI Brèthes (fig. 9)

*Plectonycha brochoni* BRETHES, 1925: 15. — BLACKWELDER, 1946: 632.

De la forma de *Pl. lineolata*, pero menor y no tan convexa.

*Color*: Testáceo. Cabeza con una mancha frontal y otra clipeal negras. Antenas negras. Pronoto con dos manchas negras en el

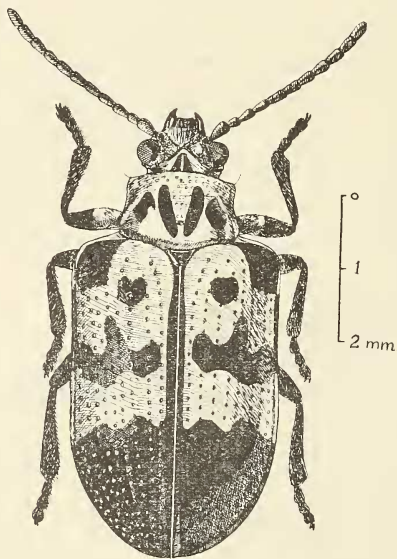


FIG. 9. — *Plectonycha brochoni* Breth.

disco, constreñidas en su parte media. Escudete negro. Cada élitro con las siguientes manchas negras: Dos basales (una de ellas humeral); tres antemedianas, de las que la central algo más avanzada; borde lateral, entre las manchas basales y las postmedianas; tercio apical. Patas negras, los fémures con un anillo testáceo en la mitad basal. Parte inferior negra, con manchas ferrugíneas en los ventritos.

Esta coloración, que corresponde al holotipo en col. Brèthes MBA, puede variar:

Pronoto con cuatro líneas negras longitudinales. Las tres manchas medias elitrales unidas entre sí.

*Largo*: 6-6,3 mm.

*Ancho humeral*: 2,2-2,5 mm.

*Distribución*: Argentina.

*Localidad típica*: Santa Fe.

*Ejemplares examinados*: 7.

1 holotipo de Santa Fe (col. Brèthes MBA).

1 paratipo de Santa Fe (col. Bosq. Brochon leg.).

1 Sierras de Córdoba (col. Bridarolli).

2 Córdoba: Tanti (LP).

2 Córdoba, ciudad, marzo 1945 (col. Monrós).

*Planta huésped*: *Boussingaultia* sp.

#### 7. PLECTONYCHA MELANOPTERA n. sp. (fig. 10)

De forma parecida a la especie anterior, pero de aspecto algo más compacto y algo más corto.

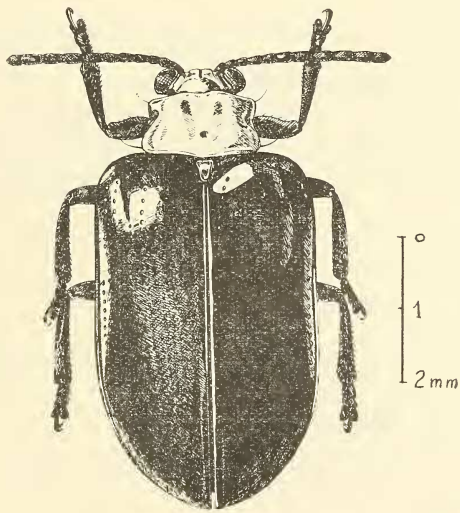


FIG. 10. — *Plectonycha melanoptera* n. sp. Holotipo.

*Color*: Negro brillante. Cabeza (excepto labro) rojo-anaranjada. Protórax del color de la cabeza; el pronoto con dos manchas lon-



gitudinales algo más oscuras. Escudete con una mancha central rojo-anaranjada.

*Largo*: 6-6,2 mm.

*Ancho humeral*: 2,5-2,8 mm.

*Distribución*: Argentina.

*Localidad típica*: La Rioja y Tucumán.

*Ejemplares examinados*: 2.

1 holotipo de la Rioja en col. Monrós, Bosq leg.

1 paratipo de Tucumán LP.

*Observaciones*: Por su calor se distingue inmediatamente de cualquier otra especie conocida y no puede ser considerada una forma melánica de *P. brochoni*, a la que la aproxima su forma corta y robusta, por ligeras, pero evidentes diferencias en la morfología.

#### BIBLIOGRAFÍA CONSULTADA

##### A) Obras que se ocupan del género en conjunto:

CHAPUIS, M. — « Genres des Coléoptères », vol. 10, 1874, p. 70.

JACOBY & CLAVAREAU. — « Genera Insectorum », fasc. 23, 1904, p. 24.

LACORDAIRE, TH. — « Monographie des coléoptères subpentamères de la famille des Phytophages », vol. 1, 1845, p. 298.

##### B) Catálogos generales:

BLACKWELDER, R. E. — « Checklist of the Coleopterous Insects of Mexico Central America, the West Indies, and South America, pt. 4, 1946 (en U. S. National Mus., bull. 185), p. 632.

BRUCH, C. — « Catálogo sistemático de los Coleópteros de la República Argentina », parte IX, 1914 (en *Rev. Mus. La Plata* 19), p. 347.

CLAVAREAU en JUNK. — « Coleopterorum Catalogus », pt. 51, 1913, p. 84.

##### C) Metamorfosis:

BRUCH, C. — « Metamorfosis y biología de Coleópteros Argentinos II. (*Rev. Mus. La Plata* 12). 1906, pp. 205-218, 3 lám.

##### D) Obras en que se describen especies:

BRETHES, J. — « Nunquam Otiosus », 4, 1925, p. 15.

DONCKIER DE DONCEEL, H. — *Annales de la Société Entomologique de Belgique*, vol. 28, comptes rendus, pp. CLI-CLX (sin título).

LACORDAIRE, TH. — *Loc. cit.*, 1845, pp. 299-301.

PIC, M. — « Melanges exotico-entomologiques », 1916, fsc. 19, p. 18.

PIC, M. — « Opuscula martialia », 1944, fsc. XIII, p. 12.

##### E) Daños económicos:

BOSQ, J. M. — « Segunda lista de Coleópteros de la República Argentina, dañinos a la agricultura, 1943 (*Ingeniería Agronómica*, vol. IV, n° 18-22 Bs. Aires), tirada aparte, p. 34.

Buenos Aires, junio de 1947.